

## Redegjørelse for aktsomhetsvurderinger etter Åpenhetsloven – JM Hansen AS

### Innledning

JM Hansen AS skal hvert år utføre aktsomhetsvurderinger i henhold til åpenhetsloven og offentliggjøre en redegjørelse for vurderingene.

Åpenhetsloven har til formål å fremme virksomheters respekt for grunnleggende menneskerettigheter og anstendige arbeidsforhold.

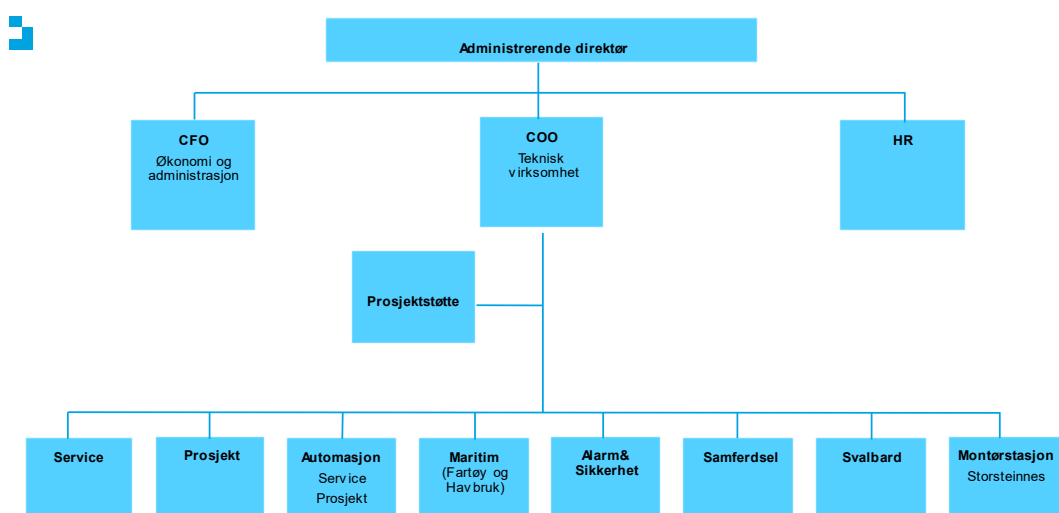
Denne redegjørelsen omfatter selskapets plikt til å redegjøre for aktsomhetsvurderingene selskapet har gjennomført i rapporteringsperioden 01.01.2022-30.06.2023. Rapporten inneholder også redegjørelse for de tiltak som er vurdert og iverksatt for å redusere risikoen for negative konsekvenser selskapets aktivitet og forretningsforbindelser kan ha for grunnleggende menneskerettigheter og anstendige arbeidsforhold.

Henvendelser om denne redegjørelsen kan rettes til JM Hansen AS ved å kontakte oss på mail via [firmapost@jmhansen.no](mailto:firmapost@jmhansen.no). Det pågår en egen prosess i selskapet for opprettelse av et dedikert kontaktpunkt for slike henvendelser.

### Organisering

JM Hansen AS er organisert som et aksjeselskap med forretningsadresse Ærfuglvegen 3A, 9015 Tromsø. Vårt driftsområde er bygg- og anleggsarbeider hvor vi er installatør av alle områder innenfor elektrofaget – både for prosjekt- og servicemarkedet.

Selskapet har avdelinger i Tromsø, Longyearbyen, og en montørstasjon på Storsteinnes. I tillegg har vi en egen reisegruppe organisert som en egen avdeling, som er fast på prosjekter utenfor våre faste geografiske tilholdssteder. I 2022 hadde vi totalt 150 årsverk i bedriften.



## Interne retningslinjer

Selskapet har egne rutiner for hvordan vi forankrer arbeidet med menneskerettigheter og anstendige arbeidsforhold, gjennom våre aktsomhetsvurderinger og vår Code of Conduct. Disse finnes tilgjengelig på våre nettsider. Rutinen omfatter også selskapets kontinuerlige arbeid for å etterleve de krav som er pålagt oss gjennom åpenhetsloven.

Selskapets rutiner er forankret og vedtatt i selskapets styre i 2022.

## Målsetning og fremdrift

Vi arbeider kontinuerlig med å foreta konkrete vurderinger av risiko knyttet til våre aktiviteter. Videre arbeider vi med gjennomføring av tiltak for å nå de målsetningene som selskapet har satt seg.

Selskapet har i tillegg satt seg som mål å videreutvikle rutinene for aktsomhetsvurderinger på bakgrunn av erfaringene som er gjort for inneværende rapporteringsperiode. Vi skal styrke kompetansen internt i selskapet og fortsette styrke det gode samarbeidet vi har med Elnettgruppen og de øvrige medlemsbedriftene.

## Aktsomhetsvurderinger

JM Hansen utfører løpende vurderinger av våre leverandører. Vi skal fremme respekt for grunnleggende menneskerettigheter og anstendige arbeidsforhold. I vår verdikjede finnes det åpenbare risikoprodukter, hvor det kan forekomme uregelmessigheter. JM Hansen AS er medlem av Elnettgruppen. Vår allianse har gått sammen for å i enda større grad kunne utføre gode aktsomhetsvurderinger på tvers av alle medlemsbedrifter.

I kartleggingsprosessen har vi benyttet en digital plattform utviklet av Ignite Procurement AS. Plattformen forenkler gjennomføringen av aktsomhetsvurderinger i tråd med kravene i åpenhetsloven. Gjennom plattformen har JM Hansen fått en systematisert oversikt over førsteleddsleverandører, forretningspartnere og andre kjente underleverandører. Basert på denne oversikten har plattformen foretatt innledende vurderinger av risikoen for negativ påvirkning på grunnleggende menneskerettigheter og anstendige arbeidsforhold. Stegene i denne vurderingen redegjøres for i det følgende:

1. Basert på leverandørdata, opprettes en fullstendig oversikt over selskapets førsteleddsleverandører og forretningspartnere. Gjennom plattformen oppdateres oversikten over selskapets førsteleddsleverandører og underleverandører løpende.
2. I plattformen berikes leverandørinformasjon gjennom tredjepartssamarbeid med ENIN og Infobel. Gjennom plattformen innhentes informasjon og finansielle opplysninger om selskapets leverandører som industrikoder (NACE).
3. Risikoevalueringsverktøyet i plattformen har foretatt en innledende risikoklassifisering av selskapets førsteleddsleverandører, forretningspartnere og andre kjente underleverandører basert på geografi og bransje, til henholdsvis «høy», «medium» eller «lav» risiko for negativ påvirkning på grunnleggende menneskerettigheter og anstendige arbeidsforhold.
4. Som ledd i risikokartleggingen, har selskapet, gjennom plattformen, sendt ut egendefinerte spørreskjemaer til definerte forretningsforbindelser for å innhente ytterligere informasjon. Selskapet har også benyttet plattformen for å etterlyse dokumentasjon og sertifiseringer fra førsteleddsleverandører.

5. Basert på funnene i punkt 4 og 5, vurderes det hvilke tiltak som skal iverksettes for å unngå potensielle negative konsekvenser for grunnleggende menneskerettigheter og anstendige arbeidsforhold. JM Hansen AS iverksetter tiltak der alvorlighetsgraden og sannsynligheten for skade er størst og der selskapet har størst påvirkningskraft for en positiv utvikling. Prioriteringen henger sammen med selskapets tilknytning til og ansvar for risikoen, og skal stå i forhold til virksomhetens størrelse, art og kontekst.

I analyseverktøyet i plattformen er det utarbeidet analyser av leverandørkjeden basert på leverandørdata, utfallet av risikoklassifiseringen og innhentet informasjon fra leverandørkjeden. I punktene under kommer det frem følgende opplysninger generert av analyseverktøyet i plattformen:

- a. Antall førsteleddsleverandører med tilhørende leverandørinformasjon
- b. Oversikt over selskapets førsteleddsleverandører som har blitt forelagt og har svart ut spørreskjemaer relevant som selskapets aktsomhetsvurdering
- c. Oversikt over selskapets førsteleddsleverandører som har opplyst:
  - a. At deres virksomhet er omfattet av åpenhetsloven
  - b. At det er utført aktsomhetsvurderingen av virksomheten i tråd med kravene i åpenhetsloven
  - c. At resultatet av aktsomhetsvurderingen er nedfelt i en rapport i tråd med kravene i åpenhetsloven
- d. Nærmere risikoevaluering av selskapets førsteleddsleverandører basert på risikoprofilene høy, medium og lav.
- e. Oversikt over leverandører hvor det er iverksatt tiltak.

Relevante forhold for aktsomhetsvurdering knyttet til selskapets aktivitet og forretningsforhold er bl.a.:

- Selskapets operasjonelle kontekst
- Selskapets forretningsmodell
- Posisjon i leverandørkjeden
- Produksjonsland og underleverandørenes land

I det følgende vil vi redegjøre for vesentlig risiko for negative konsekvenser for menneskerettigheter og anstendige arbeidsforhold som er avdekket gjennom selskapets aktsomhetsvurderinger. Redegjørelsen omfatter også eventuelle konstaterte brudd på menneskerettigheter og anstendige arbeidsforhold.

### Resultat av aktsomhetsvurderinger

Vi har, basert på mottatte svar fra våre utsendte spørreskjema, samt en vurdering av kjente momenter og produksjons- og leverandørland gjennomført en risikovurdering av alle våre leverandører i inneværende rapporteringsperiode, der vi har hatt en viss omsetning.

Det har vært god respons på utsendte spørreskjema. Alle utsendte skjema er gått til norske leverandører. Selskapet har ikke en betydelig mengde leverandører fra utlandet, sett opp mot omsetning på leverandørnivå. Vi har likevel besluttet å gjøre en risikovurdering av disse

leverandørene hvor vi har vedvarende kundeforhold. Oppfølging av de største utenlandske leverandører vil være en av arbeidsmålene fremover. Det er totalt sendt ut 25 spørreskjema til våre største leverandører.

Ingen av leverandørene er vurdert til «høy» risiko, og aktsomhetsvurderingene har ikke avdekket brudd på menneskerettigheter eller anstendige arbeidsforhold. Vi har likevel iverksatt tiltak for tettere oppfølging av de leverandørene som er vurdert til «medium risiko».

Det er ikke avdekket noen faktiske negative konsekvenser i rapporteringsperioden.

Selv om det ikke er avdekket faktisk negative konsekvenser gjennom aktsomhetsvurderingene, har vi vurdert at det kan være en generell og særlig risiko både direkte og indirekte i vår verdikjede. Typiske områder vil være de mest høyteknologiske områdene av vår virksomhet, som i automasjon og fornybar energi, der bruk av mineraler og metaller kan være en knapphet i markedet. Dette gjør seg i økende grad gjeldende i tradisjonelle komponenter i vårt arbeid. Videre er det gjerne forhøyet risiko i å innleie arbeidskraft. Dette er noe vi ønsker å følge ekstra opp i videre arbeid med åpenhetsloven.

### Tiltak for å stanse, forebygge eller begrense negative konsekvenser

På bakgrunn av kartleggingen har vi definert noen konkrete tiltak vi ønsker å rette ekstra fokus mot i det videre arbeidet med åpenhetsloven. I tillegg til disse gjennomføres det tiltak for å gjennomføre grundigere risikovurderinger av en enda større del av våre leverandører, og følge flere tettere opp gjennom konkrete aktsomhetsvurderinger.

Kartlagt brudd/risiko for brudd	Leverandører som har blitt vurdert til «medium» risiko som følge av produksjon eller leveranse fra høyrisikoland basert på OECDs oversikt
Iverksatte tiltak	Leverandørene følges opp tett for å sikre nødvendige rutiner rundt menneskerettighet og anstendige arbeidsforhold
Mål i rapporteringsåret	Oppnå dokumenterbar kontroll hos samtlige leverandører
Status	Påbegynt

Kartlagt brudd/risiko for brudd	Fornybar energi og høyteknologiske komponenter. Eksempelvis solceller, og andre komponenter som inneholder råvarer med høy risiko for uanstendige arbeidsforhold og potensiell knapphet på råvarer
Iverksatte tiltak	Følge opp leverandørene tett for å sikre tilfredsstillende leveranse
Mål i rapporteringsåret	Oppnå gode rutiner og dokumentasjon rundt leveranse av risikoutsatte produkter, for å sikre at menneskerettigheter og anstendige arbeidsforhold blir ivaretatt
Status	Påbegynt

Kartlagt brudd/risiko for brudd	Innleie av arbeidskraft er en liten, men til tider viktig del av vår bemannings situasjon. Ved bruk av bemanningsbyråer er det viktig for oss at de ansatte får betalt i henhold til gjeldende tariff og reguleringer. Vi har godt forhold til våre foretrukne bemanningsbyrå, men risikovurderingen blir uansett satt til «medium» og skal følges opp videre av oss, for etterlevelse og dokumentasjon.
Iverksatte tiltak	Leverandørene følges opp tett for å innhente dokumentasjon for tilfredsstillende leveranse.
Mål i rapporteringsåret	Oppnå dokumenterbar kontroll hos samtlige leverandører
Status	Påbegynt

### Overvåking av tiltak – gjennomføring og resultat

Vi arbeider kontinuerlig med å overvåke gjennomføringen av tiltakene iverksatt, og resultatene disse medfører.

Administrerende direktør i JM Hansen AS har det overordnede ansvaret for å overvåke gjennomføringen og resultatet av iverksatte tiltak.

Vi overvåker gjennomføring og effekt av tiltak. Informasjon oppdateres i vår digitale plattform for aktsomhetsvurderinger. Vi gjennomgår tilbakemeldinger fra våre leverandører for å bekrefte at risikoreducerende tiltak blir fulgt, og bekrefte at eventuell skade har blitt forhindre eller redusert. Erfaringer og tilbakemeldinger tar vi med oss for å forbedre prosesser og resultater i fremtiden.

Selskapet har ikke avdekket tiltaket som krever gjenoppretting i rapporteringsåret. Vi er i prosess med å utvikle interne retningslinjer for gjenoppretting for å sikre at vi gjenoppretter og erstatter der det behøves.

Tromsø 30.06.2023

*Nina Hansen*  
Nina Hansen (Jun 30, 2023 15:51 GMT+2)

---

Nina Hansen  
Adm. Dir.







# Redegjørelse Åpenhetsloven JMH 30.06.2023

Final Audit Report

2023-06-30

Created:	2023-06-30
By:	Harald Solvang (harald.solvang@jmhansen.no)
Status:	Signed
Transaction ID:	CBJCHBCAABAA0J15CfW3cDjZS9g_nWiN5Xjnc2Ps6Hhc

## "Redegjørelse Åpenhetsloven JMH 30.06.2023" History

-  Document created by Harald Solvang (harald.solvang@jmhansen.no)  
2023-06-30 - 1:38:21 PM GMT
-  Document emailed to nina.hansen@jmhansen.no for signature  
2023-06-30 - 1:38:52 PM GMT
-  Email viewed by nina.hansen@jmhansen.no  
2023-06-30 - 1:45:25 PM GMT
-  Signer nina.hansen@jmhansen.no entered name at signing as Nina Hansen  
2023-06-30 - 1:51:51 PM GMT
-  Document e-signed by Nina Hansen (nina.hansen@jmhansen.no)  
Signature Date: 2023-06-30 - 1:51:53 PM GMT - Time Source: server
-  Agreement completed.  
2023-06-30 - 1:51:53 PM GMT